

FACOLTA' di STUDI ORIENTALI

Rapporto sulla valutazione delle opinioni degli studenti sulla didattica a.a. 2005-2006

Presentazione

In questo rapporto viene presentato, per l'a.a.2005-20056, il metodo e i risultati della rilevazione delle opinioni degli studenti frequentanti la Facoltà di Studi Orientali. Questa relazione, come quella per gli anni accademici precedenti (2003-3004, 2004-2005) è di carattere descrittivo, infatti in queste pagine vengono messe in luce le problematiche relative alla didattica nei suoi diversi aspetti. Inoltre viene tracciato un profilo degli studenti rispondenti al questionario, aspetto fondamentale per valutare le risposte date agli argomenti specifici di interesse della rilevazione. Nella prima parte sono descritte la metodologia e la procedura di somministrazione del questionario, nella seconda vengono presentati i risultati di questo studio articolati in diverse sezioni.

La metodologia e le procedure adottate

Le procedure adottate per la rilevazione delle opinioni degli studenti frequentanti, relative all'a.a. 2005-2006, hanno seguito il Regolamento emanato dal Senato Accademico nel 1999 (regolamento disponibile alla pagina web: <http://www.uniroma1.it/nva/attivita/opinionistudenti/regolamento.htm>)

- Art.1** Ciascun corso di lezione viene valutato mediante un questionario multirisposta, compilato anonimamente dagli studenti presenti in aula durante le lezioni, orientativamente tra 21/30 giorni prima della fine del corso.
- Art.2** Le Facoltà, i corsi di Laurea, di Diplomi e di indirizzo, possono raccogliere ulteriori informazioni, mediante strumenti da distribuire successivamente, garantendo comunque l'anonimato.
- Art.3** Le Presidenze di Facoltà ricevono i questionari in tempo utile per assicurare l'organizzazione delle operazioni di informazione e distribuzione alle strutture didattiche ovvero ai singoli docenti.
- Art.4** Ogni docente deve ritirare, presso la Presidenza della Facoltà cui afferisce, un numero adeguato di questionari e provvedere, all'inizio di una regolare lezione, a dare le informazioni agli studenti sulle modalità di compilazione.
- Art.5** Il docente provvede quindi a designare almeno due studenti ai quali affidare un numero adeguato di questionari pari al numero degli studenti presenti in aula.
- Art.6** Gli studenti designati provvedono alla distribuzione dei questionari ed al loro ritiro, avendo cura che:

- ogni studente compili un solo modulo;
- i moduli siano raccolti e ordinati nello stesso verso;
- i moduli vengano chiusi in una busta recante gli estremi del corso;
- la busta sigillata, con i bordi di chiusura attraversati dalle firme degli studenti di cui all'art.5, venga consegnata alla Presidenza di Facoltà accompagnata dal verbale di cui all'art.7.

Art.7 Il docente provvede a redigere, insieme agli studenti di cui all'art.5, un verbale di consegna (secondo un modello predisposto dal N.V.A.) delle operazioni svolte. Nel verbale sono indicati:

- denominazione del corso e del docente;
- data e ora di somministrazione del questionario;
- firma degli studenti designati;
- numero dei moduli distribuiti.

Art.8 Il docente fa pervenire in Presidenza di Facoltà la busta chiusa contenente i moduli compilati con allegato il verbale di cui all'Art. precedente, riconsegnando separatamente i moduli non distribuiti.

Art.9 La Presidenza entro la fine del mese in cui sono distribuiti i questionari, invia le buste chiuse presso la struttura incaricata dall'Ateneo per l'elaborazione, dove i questionari sono sottoposti a lettura automatica. Immediatamente dopo tale lettura i questionari vengono inseriti in busta chiusa e sigillata. Contrassegnate da un apposito codice, le buste verranno riconsegnate presso le Presidenze di Facoltà.

Art.10 Per ogni insegnamento viene predisposto un file di base dati ricavati dal questionario ed una stampa riassuntiva.

Art.11 Le buste con i questionari ed i dischetti con i file sono riconsegnati alle Facoltà entro 1 mese dalla loro ricezione. I N.V.F. possono effettuare ulteriori elaborazioni statistiche dei dati.

Art.12 I questionari ed i risultati delle valutazioni di ciascun corso di insegnamento sono a disposizione del docente interessato.

Art.13 I N.V.F. curano la diffusione dei risultati statistici complessivi in tempo congruo e, comunque, prima della rilevazione successiva.

Art.14 Tutti coloro che nel corso delle elaborazioni vengano a conoscenza delle opinioni espresse dagli studenti o di altre informazioni relative a studenti e docenti (docenti, studenti e personale non docente) sono tenuti al segreto d'ufficio, pena l'assunzione di provvedimenti disciplinari da parte degli Organi di Ateneo competenti.

Art.15 I moduli cartacei possono essere distrutti dopo 12 mesi dalla distribuzione.

Art.16 Il N.V.A. ha accesso all'intera base dati per le elaborazioni statistiche.

Il questionario degli studenti

Il questionario somministrato per la raccolta delle informazioni nell'a.a. 2005-2006 presenta un totale di 34 domande suddivise per argomento.

Le aree previste dal questionario sono sette così articolate:

1- *Informazioni sullo studente che ha compilato il questionario.* Oltre ad alcune informazioni di carattere demografico (sesso ed età), sono presenti indicazioni rispetto alla carriera universitaria (tipo e anno di corso, esami sostenuti ecc.)

2- *Programmi e testi.* Vengono richieste valutazioni sulla chiarezza delle informazioni relative al corso, la corrispondenza dei temi affrontati e del programma e l'adeguatezza del materiale didattico

3- *Docente e lezioni.* Si cerca di testare la soddisfazione dello studente rispetto all'insegnamento e la disponibilità del docente

4- *L'esame.* Questa sezione prevede 6 domande tese a comprendere se le modalità dell'esame è chiara, se lo studio previsto per l'esame è proporzionato ai crediti, se il docente incoraggia a sostenere l'esame con prove intermedie od altre iniziative, più altre informazioni sempre inerenti all'esame

5- *Le attività didattiche integrative.* Viene chiesto se le attività didattiche integrative sono utili per l'apprendimento e se le attrezzature e i locali per tali attività sono adeguati

6- *Spazi e tempi.* In questa sezione si intende capire se gli spazi e gli orari del corso sono adeguati

7- *Soddisfazione.* È sottoposto un quesito relativo alla soddisfazione complessiva rispetto all'insegnamento

Risultati complessivi delle rilevazioni dell'a.a. 2004-2005

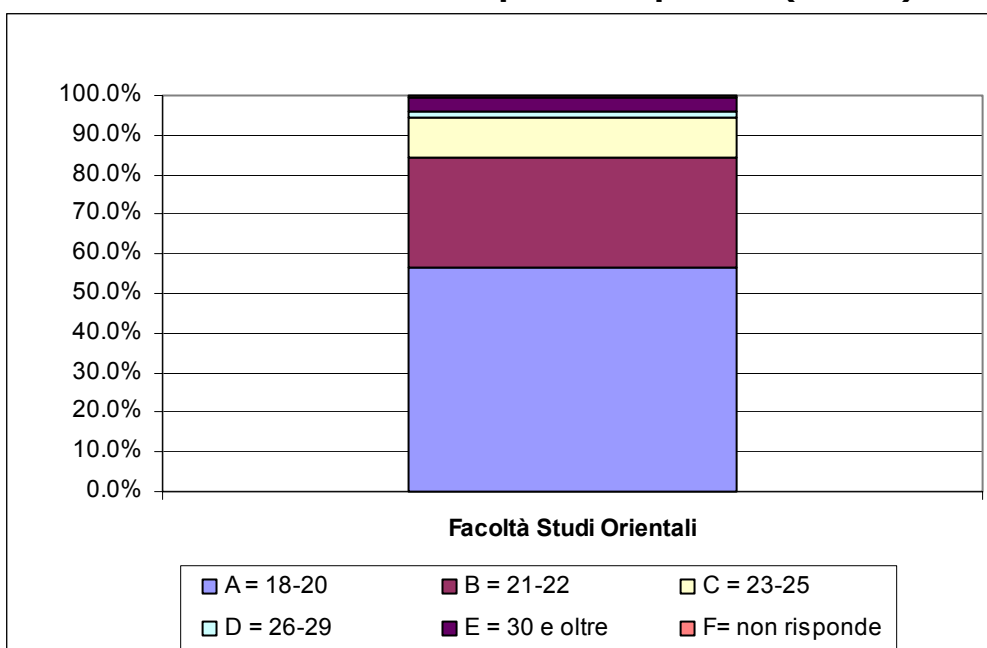
I risultati presentati nelle pagine seguenti riassumono la distribuzione delle risposte presenti nei 2819 questionari compilati dagli studenti e elaborati dal Satis¹. Gli iscritti alla Facoltà di Studi Orientali in questo anno accademico sono 1261 (di cui 542 immatricolati, si riscontra quindi un aumento degli immatricolati rispetto al precedente anno accademico in cui erano 477 i nuovi iscritti al primo anno). Un primo indice, che si può costruire ed è informativo per la comprensione della misura del coinvolgimento degli studenti nell'esprimere le proprie opinioni sugli insegnamenti seguiti, è quello dato dal rapporto tra il numero di schede compilate e il numero totale degli iscritti. Il valore di tale indice è di 2,2 ciò significa che uno studente ha compilato in media più di 2 questionari nell'intero anno (ma va ricordato che i questionari sono compilati solo dagli studenti frequentanti il singolo insegnamento); inoltre si può segnalare un aumento del coinvolgimento degli studenti infatti lo scorso anno il valore di questo indice era dell'1,55. Un'altra indicazione è fornita dal tasso costruito come rapporto tra il numero di insegnamenti elaborati sul numero di insegnamenti presenti, ovvero dal tasso di coinvolgimento che è pari al 60%.

¹ Servizi Applicazioni e Tecnologie Informatiche della Sapienza

Parte I: Informazioni sugli studenti che hanno compilato il questionario

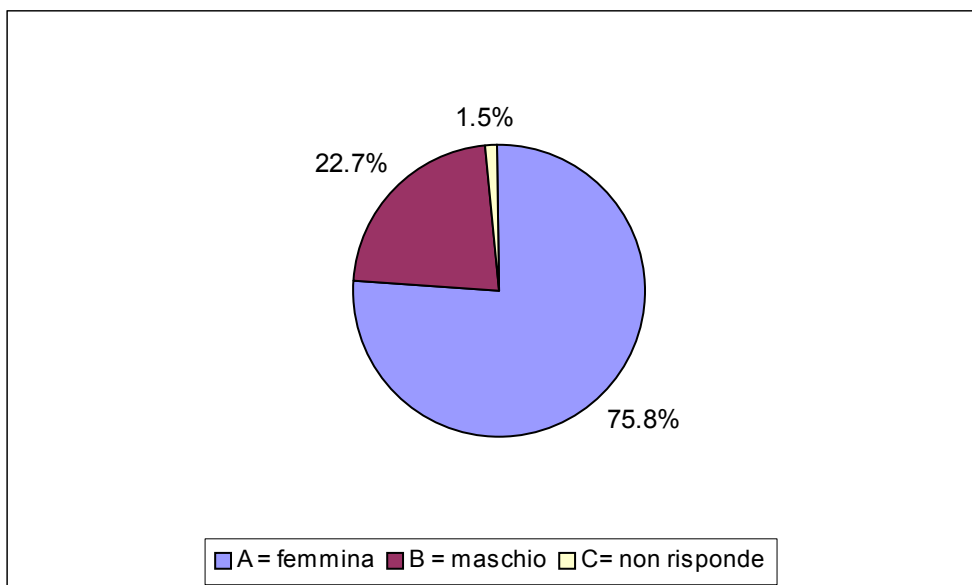
Il grafico 1 mostra la distribuzione per età dei rispondenti, oltre la metà (56,6%) degli studenti rientra nella prima fascia di età, ovvero hanno un'età compresa tra i 18 e i 20 anni, il 27,6% appartiene alla seconda classe di età, tra i 21-22 anni, l'10,2% ha dichiarato di avere un'età tra i 23 e i 25 anni, l'1,7% si colloca nella classe di età 26-29 anni, e infine il 3,3% ha risposto di avere più di 30 anni.

Grafico 1- Distribuzione dei rispondenti per età (dom.1)



Il grafico 2 riporta la distribuzione per sesso degli studenti che hanno compilato i questionari relativi alle loro opinioni sui corsi seguiti, ben il 75,8% sono studenti di sesso femminile (contro il 68% del precedente anno accademico), si ha quindi una netta prevalenza di studentesse frequentanti la Facoltà di studi Orientali rispetto ai colleghi uomini (22,7%). La quota dei non rispondenti a questo quesito è pari a 1,5%

Grafico 2- Distribuzione dei rispondenti per sesso (dom.2)



Per quanto riguarda le tipologie del corso di studio e l'anno di iscrizione il 96,1% dei rispondenti ha dichiarato di essere iscritto ad un nuovo corso di studi (3+2), e solo lo 0,4% ad un corso di studi del vecchio ordinamento, queste percentuali per lo scorso anno erano rispettivamente pari all'85,7% e al 3,3%. Per l'a.a. 2005-2006 la quasi totalità di coloro che hanno indicato la tipologia di corso di studi che frequentano è iscritta ad un nuovo corso di studi, mentre la percentuale di coloro che appartengono al vecchio ordinamento si è ridotta notevolmente negli ultimi anni di analisi, infatti se si considera anche il dato dell'a.a. 2003-2004 tale quota era del 12,3%, in questi 3 anni la quota degli iscritti ad un corso del vecchio ordinamento si è praticamente esaurita. Inoltre come si evince dal grafico 4 il 51,7% (contro il 44,2% dell'a.a. 2004-2005) è iscritto al primo anno di corso, il 22,5% al secondo anno, il 12,1% al terzo e solo l'1,1% al quinto o sesto anno. La percentuale dei non rispondenti a tale domanda è del 10%, si riscontra quindi una certa difficoltà da parte degli intervistati a dichiarare il proprio anno di iscrizione.

Grafico 3- Distribuzione dei rispondenti per tipologia di corso di iscrizione (dom.3)

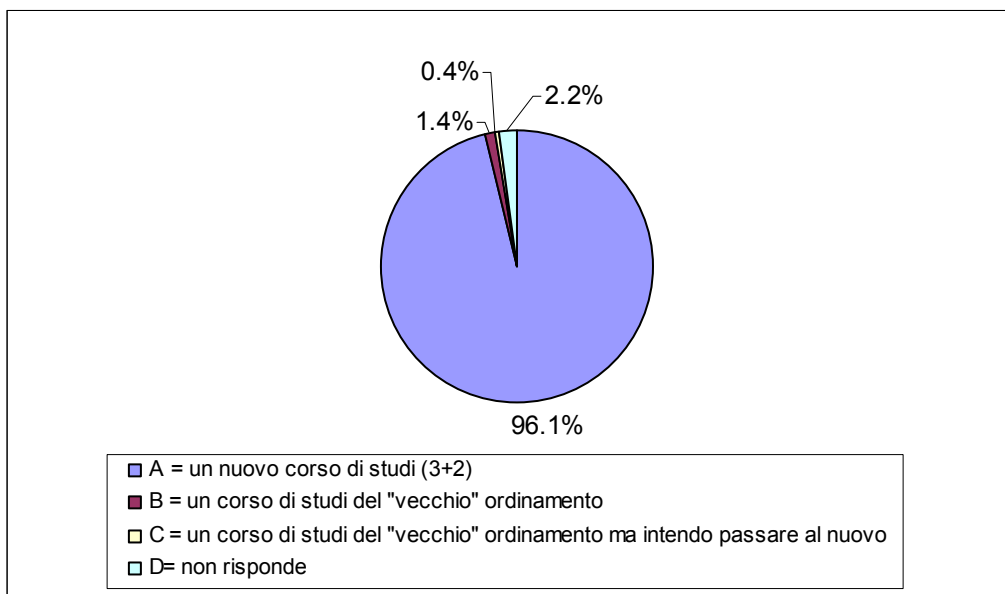
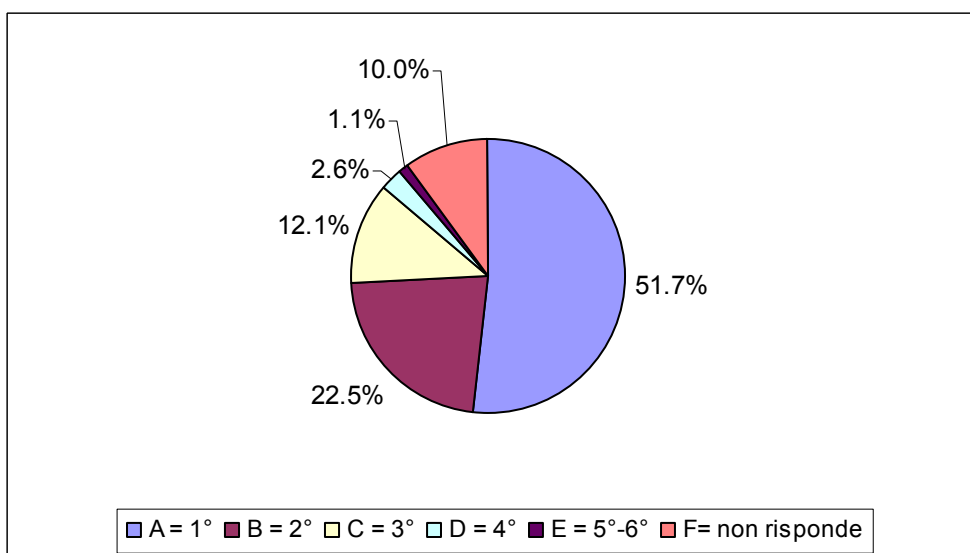
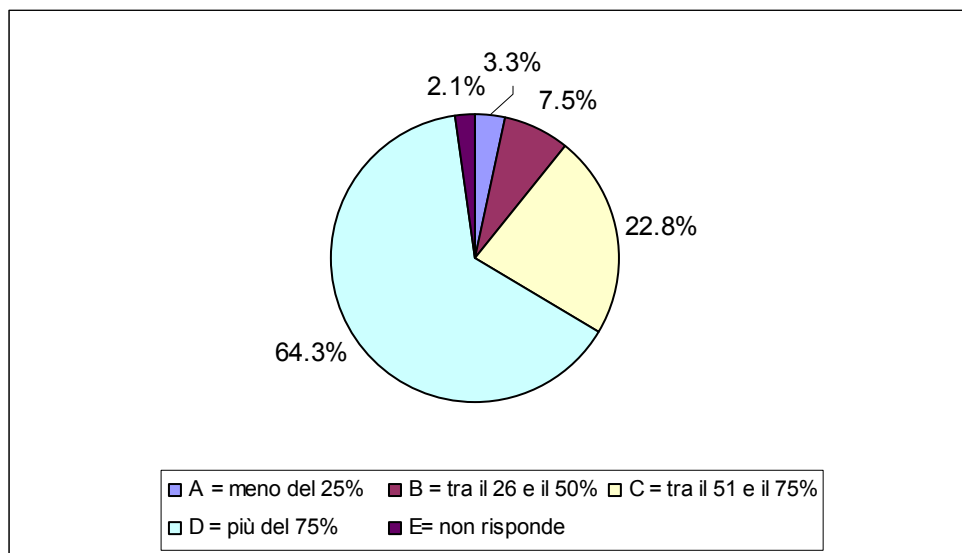


Grafico 4- Distribuzione dei rispondenti per anno di iscrizione (dom.4)



In relazione alla percentuale di lezioni seguite da parte degli studenti emerge che oltre il sessanta per cento frequentanti ha seguito più del 75% delle lezioni, e solo il 3,3% ha seguito meno del 25%, da questa informazione si può comprendere che gli studenti che frequentano i corsi lo fanno in modo assiduo per tutta la durata dell'insegnamento.

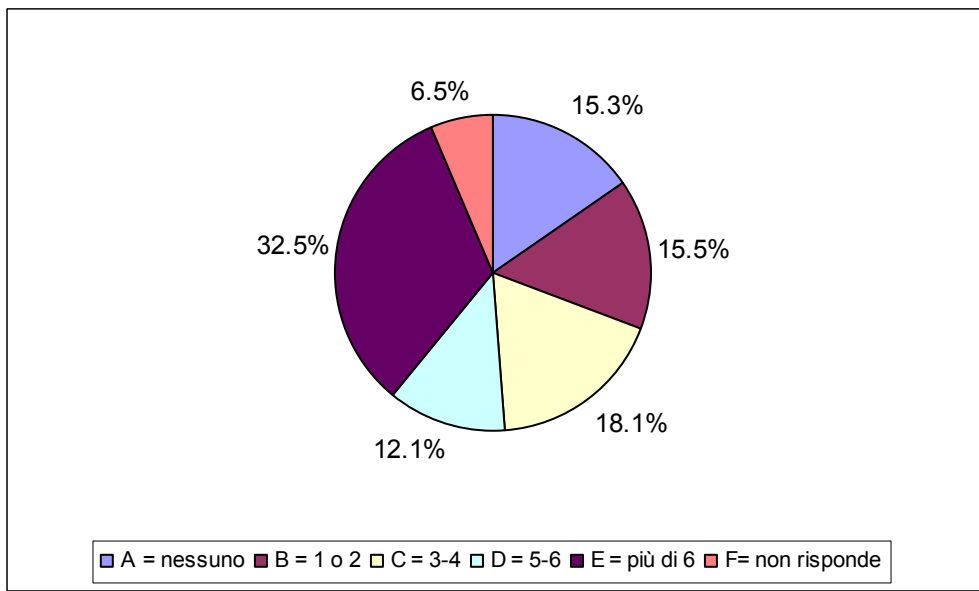
Grafico 5- Percentuale di frequenza alle lezioni (dom.6)



Il grafico 6 mostra il numero di esami che gli studenti frequentanti hanno sostenuto nei 12 mesi precedenti la compilazione del questionario, il 15,3% non ha sostenuto nessun esame, questo dato, come già evidenziato nella relazione del precedente anno accademico, può essere letto in due modi: da una parte, se confrontato con l'informazione relativa all'anno di iscrizione, si potrebbe ipotizzare che già dai primi anni si inizia a maturare un ritardo nella carriera universitaria; dall'altra parte ciò potrebbe essere dovuto al fatto che alcuni studenti al momento dell'intervista sono ancora al primo anno di iscrizione e non hanno quindi avuto modo di sostenere gli esami, ma comunque per questo anno si nota un notevole calo della quota di studenti che non hanno fatto alcun esame; questo aspetto rappresenta un elemento su cui soffermarsi a riflettere del perché di questa situazione anche se il fenomeno sembra essersi attenuato rispetto agli altri 2 anni esaminati (si è passati al 19,3% per l'a.a. 2003-2004 al 21,2% per il 2004-2005).

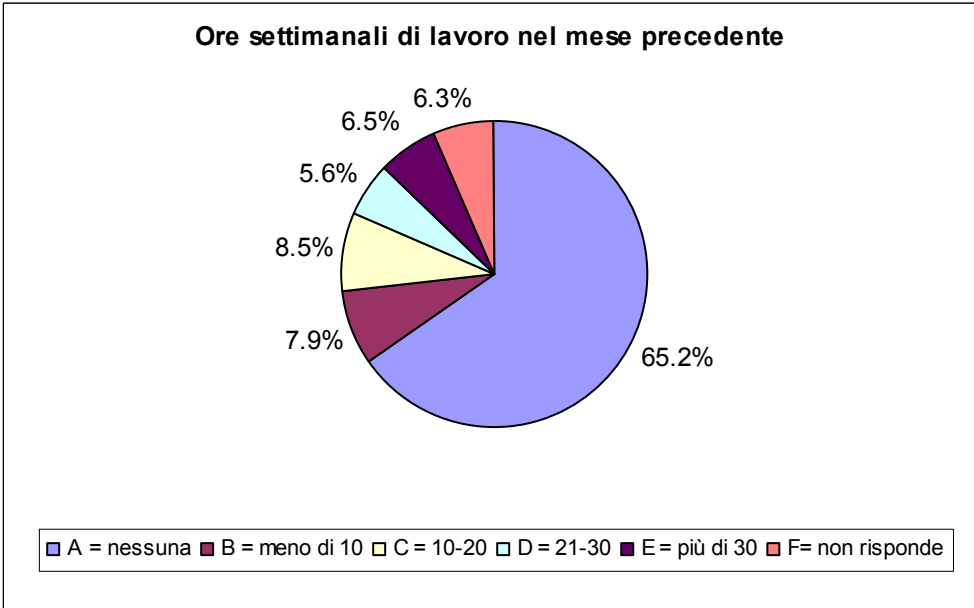
Ma allo stesso tempo dalle risposte date a questa domanda emerge che il 32,5% ha sostenuto più di 6 esami, e che se si somma alla percentuale di coloro che ne hanno sostenuti 5 o 6, arriva al 45% (quota rimasta costante dal precedente anno). Da un lato si riscontra una difficoltà nel sostenere esami, che forse è fisiologica, dall'altro poco meno della metà dei rispondenti ha sostenuto 5 o più esami nei 12 mesi precedenti la rilevazione.

Grafico 6- Esami sostenuti nei 12 mesi precedenti nella Facoltà di Studi Orientali (dom.7)



Un'informazione molto interessante, per comprendere il profilo degli iscritti alla Facoltà di Studi Orientali, è fornita dall'analisi delle risposte alla domanda 8. Tale quesito fa riferimento alla situazione occupazionale dei rispondenti. Il 65,2% (lo scorso anno era il 63%) ha dichiarato di non aver effettuato alcuna ora lavorativa nel mese precedente la rilevazione. In una situazione decisamente differente si trova il 6,5% che ha indicato di aver effettuato più di 30 ore di lavoro, mentre il 6,3% ha lavorato per meno di 10 ore, l'8,5% per un ammontare di tempo compreso tra le 10 e le 20 ore, infine il 5,6% ne ha svolte tra le 21 e le 30 ore. La percentuale dei non rispondenti a questa domanda è del 6,3%.

Grafico 7- Situazione occupazionale dei rispondenti (dom.8)



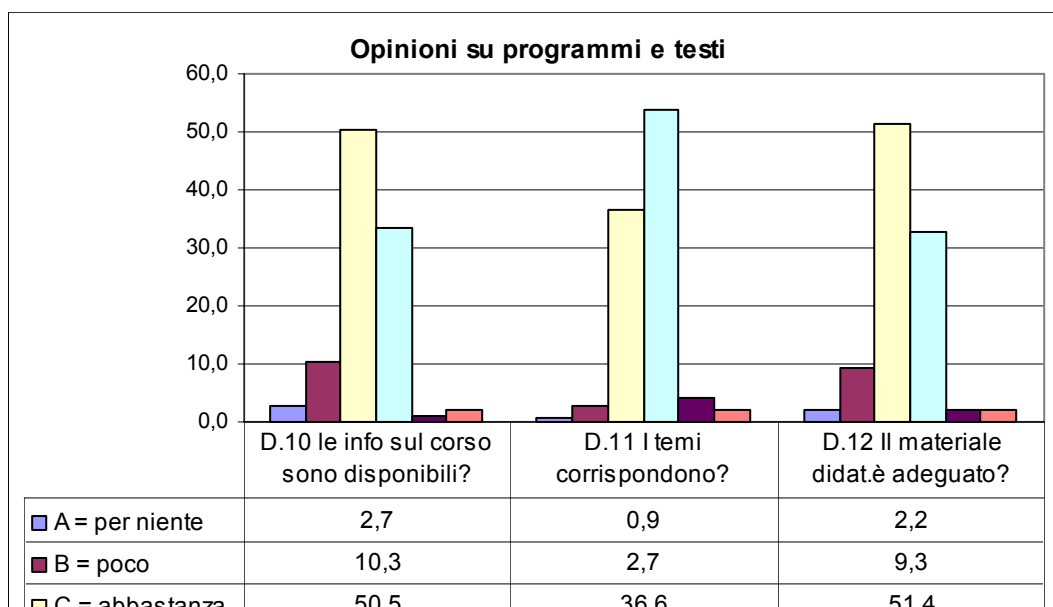
In relazione al domicilio dichiarato dai rispondenti oltre il 70,5% ha abitato a Roma, sempre nel mese precedente la rilevazione, il 15,9% in provincia di Roma e il 6,1% in un'altra provincia del Lazio, infine il 5,5% ha abitato in un'altra regione. E' interessante sottolineare che queste percentuali si sono mantenute pressochè invariate da un anno all'altro, l'unico dato che è variato è quello relativo agli studenti che vivono in un'altra regione, che è cresciuto dal 3,2% dell'a.a. 2004-2005 al 5,5% del 2005-2006. L'analisi delle risposte date a tale quesito rappresentano un'indicazione sul fatto che gli studenti frequentanti e rispondenti hanno una situazione abitativa che, nella maggior parte dei casi, gli consente di essere presenti alla vita della Facoltà.

Parte II, III, IV: Soddisfazione e altre opinioni

Attraverso le domande 10, 11 e 12 si è chiesto se le informazioni sul corso, seguito dai rispondenti, fossero disponibili in forma chiara ed esauriente. La domanda 10 è relativa alla disponibilità delle informazioni: l'84% degli studenti intervistati ha risposto in modo positivo a tale quesito dichiarando che le informazioni sul corso sono abbastanza o del tutto disponibili, dato in crescita, infatti per lo scorso anno tale quota era pari al 74,9%. La porzione di coloro che hanno riscontrato un'informazione insoddisfacente si attesta al 13%.

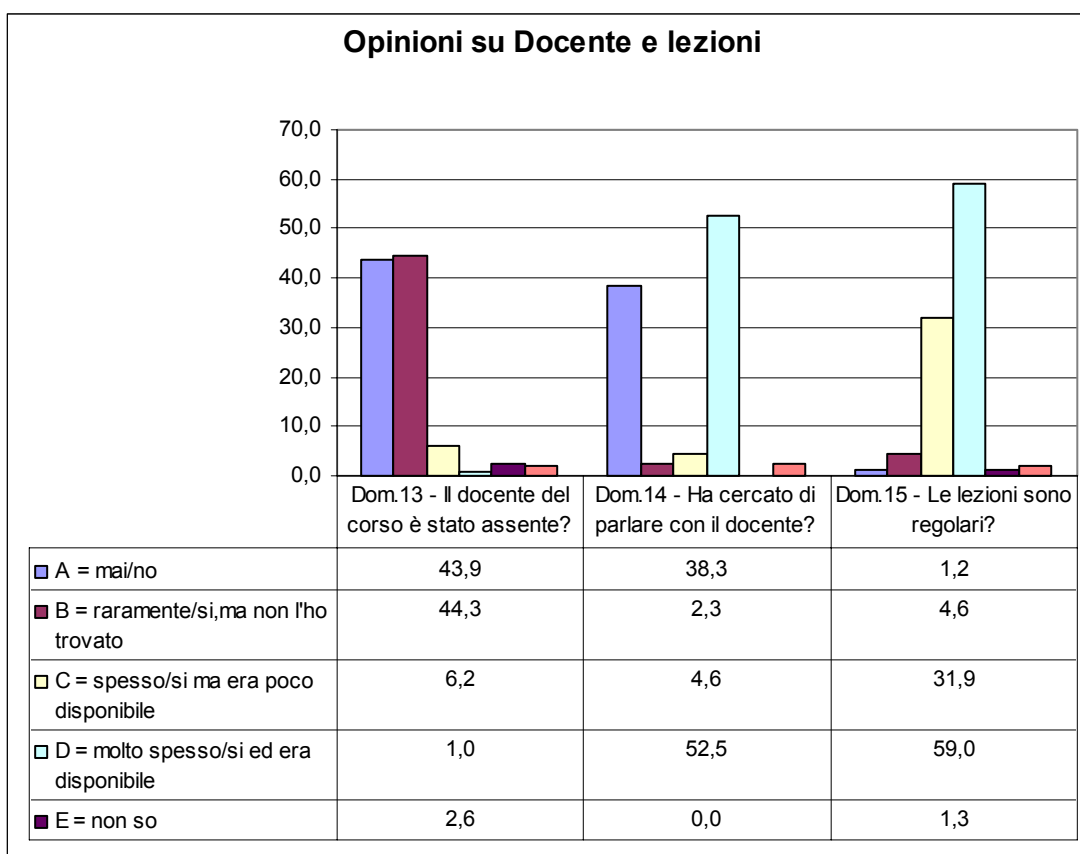
La domanda 11 riguarda la corrispondenza tra i temi affrontati durante le lezioni e quelli indicati nel programma del corso, in questo caso oltre il 90% dei rispondenti si trova abbastanza o del tutto favorevole (anche in questo caso si registra un aumento di coloro che sono soddisfatti, la percentuale lo scorso anno era dell'84,4%). La quota di coloro che hanno riscontrato delle divergenze tra gli argomenti sviluppati nel corso e quelli segnalati nel programma è solo del 3,5%. Anche per le risposte ottenute sull'adeguatezza del materiale indicato come supporto didattico allo studio, si riscontra una netta maggioranza di studenti che si dichiarano soddisfatti (84,2%), la percentuale degli insoddisfatti è dell'11,5%. Dall'analisi delle risposte date a queste tre domande si riscontrano delle opinioni generalmente positive sui programmi, i testi e i supporti didattici, che se confrontate con i dati del precedente anno accademico sono ancora più di segno positivo.

Grafico 8- Opinioni su programmi e testi (dom.10,11,12)



Con le domande 13, 14 e 15 è stato chiesto agli studenti di esprimere la loro opinione sul docente del corso, in particolare se il docente è stato assente alle lezioni, se è stato disponibile al dialogo nel caso in cui lo studente avesse cercato di contattarlo, e infine se le lezioni si fossero svolte con una durata regolare e secondo il calendario prestabilito. L'88% dei rispondenti ha dichiarato che il docente non è mai stato assente alle lezioni o molto raramente, inoltre è importante segnalare il calo di coloro che hanno risposto che il docente era molto spesso non presente, si è passati dal 4% per l'a.a. 2004-2005 all'1% per l'a.a. 2005-2006. Per quanto riguarda la disponibilità al dialogo del docente il 52,5% ha risposto che ha cercato molto spesso di parlare con il professore e che questo si è dimostrato disponibile. La percentuale di coloro che non hanno mai avuto occasione di parlare con il docente durante le ore di ricevimento perché non hanno mai provato a cercarlo è del 38,3%. La regolarità delle lezioni e il rispetto del calendario prestabilito si sono verificati spesso e molto spesso per il 91% degli studenti intervistati. La quota di coloro che ha risposto "non so" a queste tre domande è in media del 2,1%.

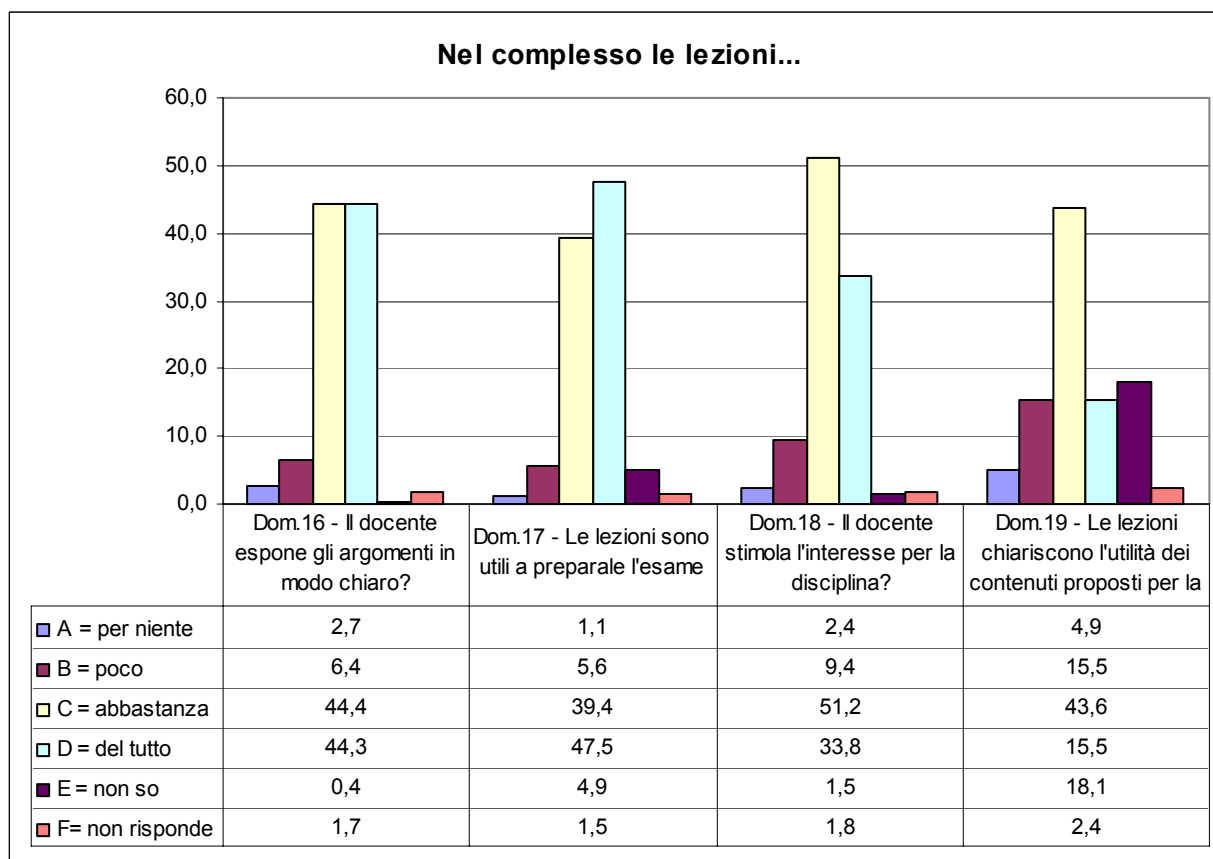
Grafico 9- Opinioni su Docente e Lezioni (dom. 13,14,15)



Le domande 16,17,18 e 19 indagano le opinioni sulla chiarezza delle lezioni, sull'utilità per la preparazione dell'esame, sul loro interesse, e sulla loro capacità di chiarire l'utilità dei contenuti proposti per la formazione scientifico-disciplinare. Per le prime tre domande la quota di coloro che si dichiarano abbastanza o del tutto soddisfatti è superiore all'85% (l'anno scorso era

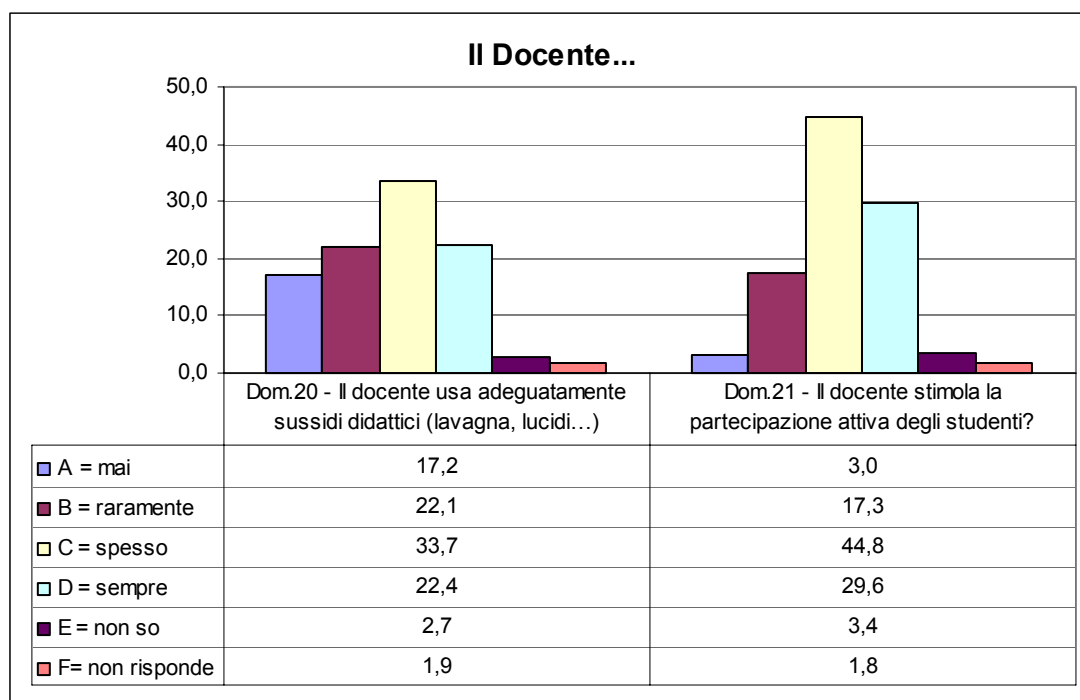
superiore al 77%), mentre la percentuale degli insoddisfatti è rispettivamente del 9,2%, 6,7%, 11,7%. La domanda 19, quella sulla capacità delle lezioni di esplicitare l'utilità degli argomenti affrontati per la formazione scientifica, presenta una quota di insoddisfatti pari a 20,4% ma è importante sottolineare la percentuale dei rispondenti che ha scelto la modalità "non so", precisamente pari a 18,1%.

Grafico 10- Le lezioni nel loro complesso (dom. 16,17,18,19)



Le domande 20 e 21 riguardano l'uso adeguato da parte del docente di sussidi didattici durante lo svolgimento della lezione, come: lavagne luminose, lucidi, diapositive, computer e altro, inoltre viene chiesto se il docente stimola la partecipazione attiva degli studenti. Gli studenti si sono dichiarati insoddisfatti per l'uso dei sussidi didattici nel 39,3% dei casi, mentre il 56% degli studenti ha risposto che il docente utilizza in modo soddisfacente i diversi sussidi didattici. Per quanto riguarda la partecipazione che il docente stimola nel corso delle lezioni il 74,5% (dato in crescita rispetto allo scorso anno che si attestava al 66,7%) ha indicato che il docente, spesso o sempre, nel corso delle ore di didattica sollecita la partecipazione degli studenti durante le lezioni. La quota dei non rispondenti a queste due domande è di circa il 2% degli intervistati.

Grafico 11- Opinioni sul docente (dom.20,21)



Con la domanda 22 si chiede agli studenti se le loro conoscenze preliminari possedute sono risultate sufficienti per la comprensione degli argomenti trattati durante il corso seguito, il 59,1% del campione ha risposto che le conoscenze preliminari sono risultate sufficienti, il 32,1% insufficienti, il 6,7% ha risposto "non so".

Tab. 1- Conoscenze preliminari sufficienti per la comprensione degli argomenti (dom. 22*)

	%
A = decisamente si	23,4
B = più si che no	35,7
C = più no che si	18,9
D = decisamente no	13,2
E = non so	6,7
F = non risponde	2,0
Totale	100,0

* D.22- "Le conoscenze preliminari da me possedute sono risultate sufficienti per la comprensione degli argomenti trattati"

E' inoltre interessante notare come gli studenti, nel 63,9% dei casi, si sono dichiarati molto interessati agli argomenti svolti durante le lezioni, indipendentemente da come si è svolto il corso.

Tab. 2- Interesse verso gli argomenti dell'insegnamento (dom.23*)

	%
A = decisamente si	63,9

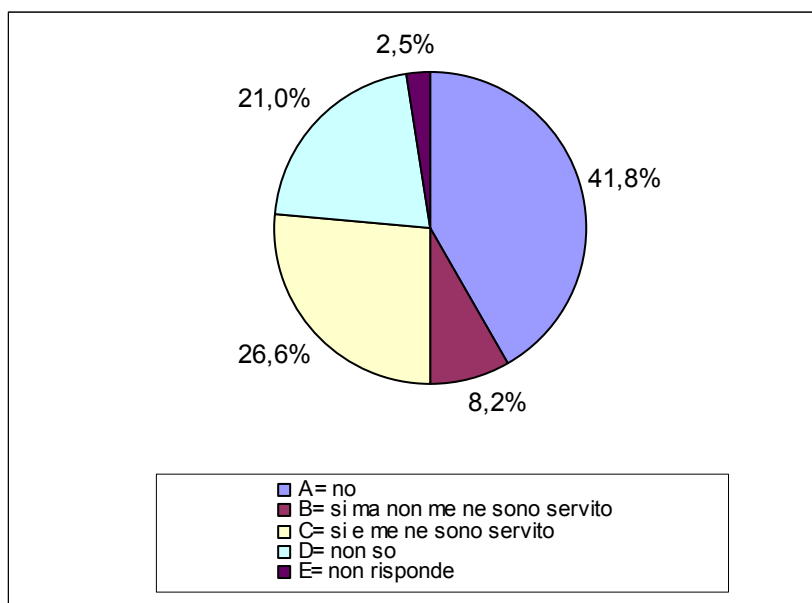
B = più sì che no	24,7
C = più no che sì	6,7
D = decisamente no	2,0
E = non so	0,6
F = non risponde	2,1
Totale	100,0

* D.23- "Sono interessato agli argomenti di questo insegnamento?"

Parte IV: L'esame

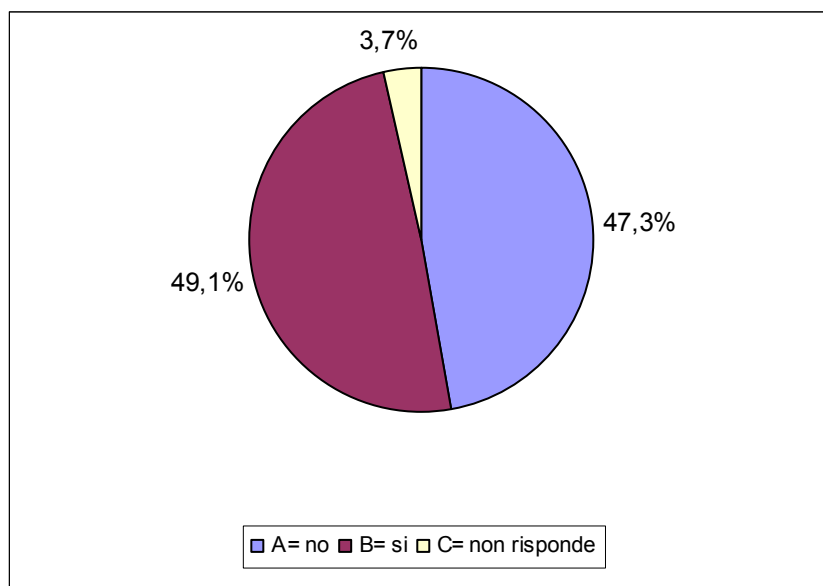
Nella quarta parte del questionario si richiedono le opinioni degli studenti sulla prova di esame, la domanda 24 richiede se il docente incoraggia a sostenere l'esame con prove intermedie o altre iniziative al termine del corso; come si evince dal grafico 12, il 41,8% ha risposto di no, contro il 38% riscontrato per il precedente anno accademico, il 26,6% ha risposto invece che il professore ha incoraggiato lo svolgimento dell'esame e che ne ha usufruito (anche per questo valore si registra un aumento rispetto all'anno precedente di circa 2 punti percentuali). Infine la quota di coloro che hanno scelto la modalità di risposta "non so" è elevata anche se in calo rispetto al 2004-2005 e pari al 21% (nell'a.a. 2004-2005 era pari al 26,5%).

Grafico 12- Il Docente incoraggia a sostenere l'esame al termine del corso con prove intermedie o altre iniziative (dom.24)



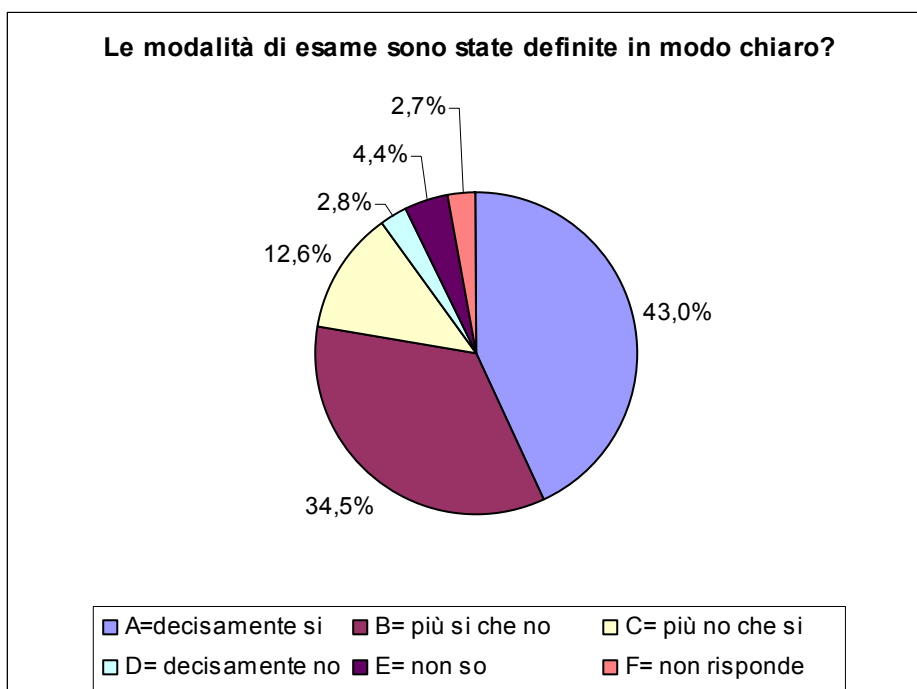
Attraverso la domanda 25 è stato chiesto ai rispondenti se hanno preparato il programma di esame di pari passo con lo svolgimento delle lezioni, il 49,1% ha risposto di sì e il 47,3% di no, mentre il 3,7% degli studenti intervistati non ha risposto a questa domanda. Il campione degli intervistati si ripartisce quindi uniformemente tra la modalità di risposta affermativa e quella negativa.

Grafico 13- Lei sta preparando l'esame di pari passo con le lezioni? (dom. 25)



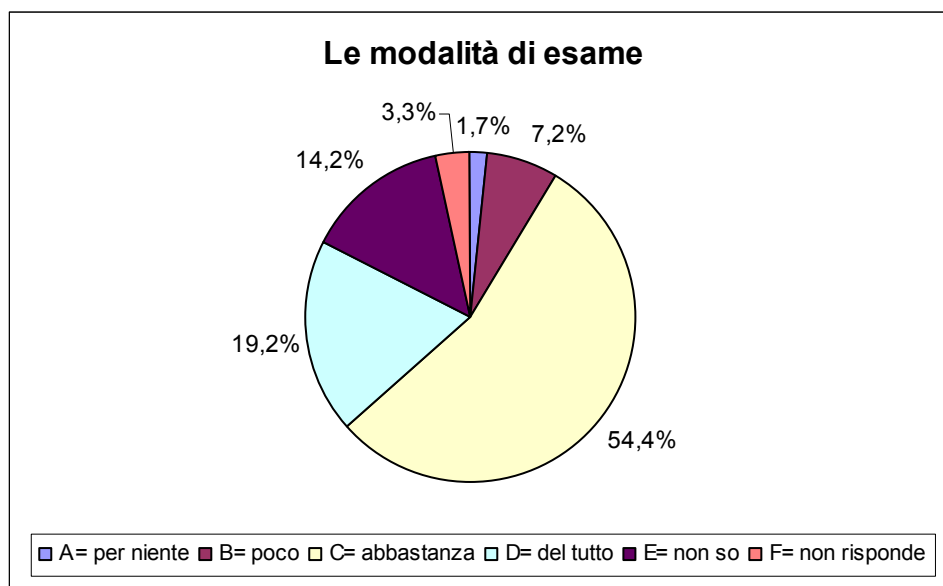
Le risposte date alla domanda 26 sono relative alla chiarezza delle modalità di esame, in particolare se queste sono state definite in modo chiaro dal docente: il 77,5% dei rispondenti ha dichiarato che le modalità sono state definite in modo decisamente chiaro o chiaro (la quota di coloro che hanno risposto in questo modo per l'a.a. 2003-2004 era inferiore, e pari al 63,3%).

Grafico 14- Le modalità di esame sono state definite in modo chiaro? (dom.26)



La domanda 27 entra più nel vivo dello svolgimento dell'esame, infatti si richiede se le modalità d'esame previste per l'insegnamento sono adeguate per valutare l'effettiva preparazione dello studente. Ci si riferisce alle modalità previste, in quanto al momento della compilazione gli studenti sono ancora frequentanti il corso, poiché tale questionario viene somministrato nel momento in cui si raggiungono i due terzi di lezioni svolte sul totale delle lezioni. Il 54,4% del campione ha risposto di essere abbastanza soddisfatto delle modalità di svolgimento della prova di esame, anche in questo caso si registra un aumento delle risposte positive, infatti lo scorso anno questo valore era pari al 46,3%. Il 19,2% risponde di essere totalmente soddisfatto (contro il 17,3% del precedente anno) e invece nella situazione opposta si è collocato solo l'1,7% che ha risposto di essere poco o per niente soddisfatto (contro il 13,6% e il 10,4%, rispettivamente degli anni 2003-2004 e 2004-2005)). Il 14,2% del campione ha risposto "non so" a questa domanda.

Grafico 15- Le modalità d'esame previste per questo corso consentono di valutare adeguatamente la preparazione dello studente? (dom. 27)



Al momento della rilevazione nel 90% dei casi gli studenti hanno risposto di conoscere già le date degli appelli, per l'a.a. 2003-2004 tale percentuale era inferiore, e pari al 57%.

Tab. 3- Distribuzione dei rispondenti alla domanda: "Le date degli appelli d'esame sono già disponibili?" (dom.28)

Valori Assoluti Valori Percentuali

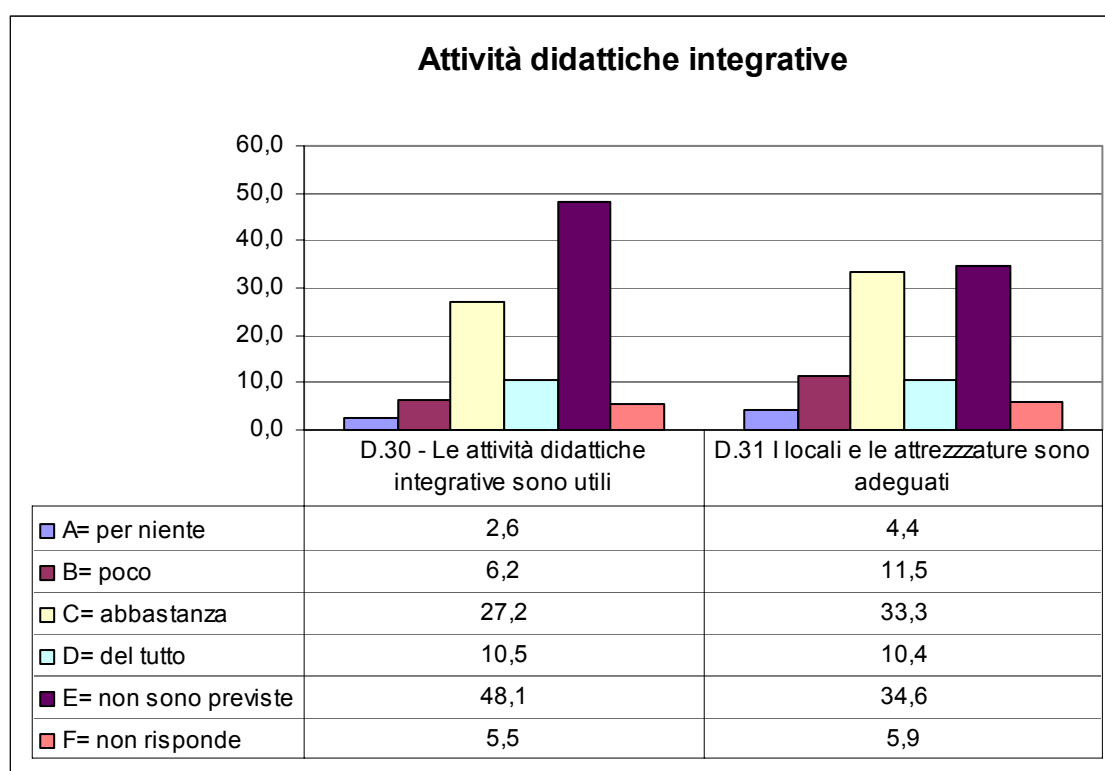
Si	2529	89,7
No	201	7,1
Non risponde	89	3,2
Totale	2819	100,0

Parte V e VI: Attività didattiche integrative e spazi e tempi

Nella quinta parte del questionario è stato chiesto agli studenti (domanda 30) se ritengono utili al fine dell'apprendimento le attività didattiche integrative (esercitazioni, laboratori, seminari ecc.), il 37,6% ha dichiarato di ritenere abbastanza o del tutto utili queste attività, ma è da evidenziare la quota di persone che hanno risposto che questo tipo didattica integrativa non è prevista nel corso seguito (48,1%).

Inoltre i rispondenti hanno affermato nel 43,7% che i locali e le attrezzature per le attività didattiche sono abbastanza o del tutto adeguate, anche in questo caso si registra un aumento di tale valore dallo scorso anno, in cui le risposte affermative erano pari al 40%.

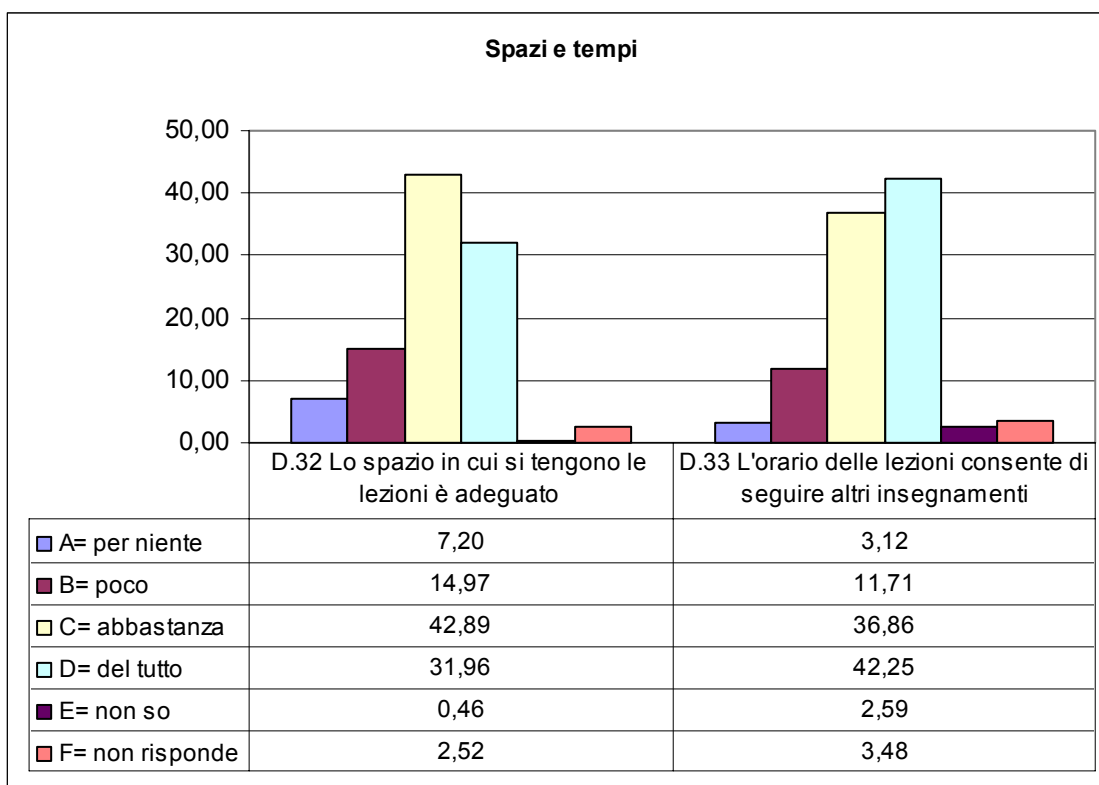
Grafico 16- Attività didattiche integrative (dom.30,31)



Nella sesta sezione del questionario si indaga sullo spazio in cui si svolgono le lezioni, viene chiesto agli studenti se le aule in cui si svolgono le lezioni sono adeguate, ovvero se si trova posto, se si vede, si sente ecc., il 75% dei rispondenti ha detto che lo spazio è abbastanza o del tutto adeguato, la quota degli insoddisfatti è quindi bassa (pari a 22,2%). Inoltre viene chiesto se l'orario delle lezioni consente di seguire gli altri insegnamenti dello stesso

anno e nel 79% dei casi (contro il 71% e il 76% dei due precedenti anni accademici), gli studenti hanno risposto che gli orari sono strutturati in modo adeguato per seguire i corsi dello stesso anno di corso, il 15% invece non ritiene che l'orario sia strutturato adeguatamente.

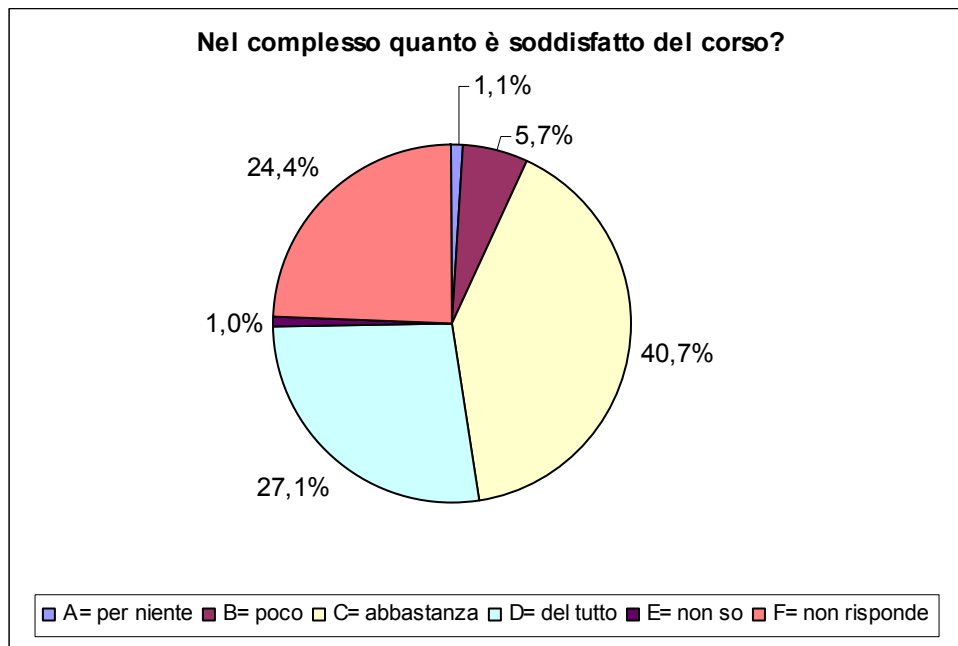
Grafico 17- Spazi e tempi (dom.32,33)



La soddisfazione complessiva

Infine l'ultima domanda può essere di aiuto per comprendere la valutazione generale sul corso che gli studenti hanno seguito, si richiede infatti di esprimere la soddisfazione complessiva degli studenti relativa all'intero svolgimento dell'insegnamento. Il 68% (contro il 62,7% delle risposte dell'anno 2003-2004 e il 66,5% per l'anno 2004-2005) dei rispondenti dichiara di essere abbastanza o del tutto soddisfatto dello svolgimento del corso e solo il 6,8% (rispetto al 9,8% del 2003-2004 e il 7,5% del 2004-2005 precedente anno) di esserlo poco o per niente. Si deve quindi evidenziare un generale miglioramento della soddisfazione complessiva degli studenti frequentanti i corsi della Facoltà di Studi Orientali negli ultimi tre anni accademici analizzati. Inoltre va evidenziata la percentuale di coloro che non hanno risposto a questa domanda, infatti ben il 24,4% non ha fornito una risposta a questa domanda conclusiva.

Grafico 18- Soddisfazione complessiva del Corso di Laurea



Conclusioni

I risultati della rilevazione delle opinioni degli studenti frequentanti la Facoltà di Studi Orientali nell'a.a. 2005-2006 appaiono, come anche per l'anno accademico precedente, complessivamente rassicuranti. Il dato relativo al tasso di coinvolgimento (rapporto tra il numero di insegnamenti elaborati sul numero di insegnamenti presenti) risulta pari a 60% per l'intera Facoltà. Come osservato gli insegnamenti in cui sono stati somministrati i questionari sono il 60% circa, ma la quota di questionari compilati in media da ogni studente è pari a 2,2, questo indice, ottenuto come rapporto tra le schede compilate e il numero totale degli iscritti, mostra quindi che in media uno studente ha compilato poco più di un questionario nel corso dei due semestri analizzati (contro l'1,5 del precedente anno).

È importante sottolineare che la quota degli studenti che si sono dichiarati soddisfatti del corso seguito presso la Facoltà è aumentata sensibilmente rispetto al precedente anno accademico. In generale, infatti, si è riscontrata una soddisfazione complessiva degli studenti in relazione ai vari insegnamenti, la domanda 34 rivela percentuali elevate di coloro che si sono dichiarati abbastanza o del tutto soddisfatti 68% (rispetto al 62,7% dell'a.a. 2003-2004 e del 66,5% per l'a.a. 2004-2005), e solo il 6,8% (contro il 7,5% del precedente anno e il 9,8% di due anni fa) di essere poco o per niente soddisfatti, ma è da sottolineare che la quota del campione che non ha risposto a questa domanda rimane pressoché costante negli anni e intorno a un quarto degli studenti (precisamente è del 24,4%). Se si entra nell'analisi specifica delle domande emerge che la Facoltà è caratterizzata dalla presenza femminile, il 75,8% dei rispondenti sono studentesse. Inoltre se si considera l'età e la tipologia del Corso di Laurea di coloro che hanno compilato il

questionario emerge che l'84,2% ha un'età compresa tra i 18 e i 22 anni e il 96,1% segue un nuovo corso di studi (3+2). Da queste prime indicazioni si evince, in modo ancora più evidente rispetto al precedente anno accademico, che la Facoltà di Studi Orientali è riuscita a gestire il cambiamento e l'avvio dei nuovi Corsi di Laurea e a stimolare l'atteggiamento positivo degli studenti verso la rilevazione delle opinioni di questi ultimi.

Infatti, si registrano elevate percentuali di positività sia in relazione ad aspetti riguardanti il tempo che lo spazio in cui si svolgono le lezioni, ma anche ad argomenti più particolari e sensibili come le opinioni sul docente (il 74,5 % dichiara che il docente stimola la partecipazione attiva degli studenti, contro il 66% del precedente anno).

Come già indicato e suggerito nelle relazioni dei precedenti anni sarebbe importante analizzare dati provenienti dalla somministrazione dei questionari in modo congiunto, tra le informazioni di carattere demografico e gli aspetti indagati. Attraverso un'analisi di questo tipo si potrebbe giungere ad una migliore comprensione delle opinioni degli studenti e realizzare degli interventi mirati tesi a sviluppare una migliore offerta formativa per gli studenti della Facoltà di Studi Orientali. Infatti un'analisi di questo tipo potrebbe delineare dei profili e delle tipologie di studenti in maniera chiara, facendo emergere i bisogni e le necessità e i punti critici degli studenti, così da poter avviare dei miglioramenti, se necessari nella didattica in tutti i suoi aspetti.